

Som biodlare har du ansvar att förebygga och hindra smittspridning till och inom Sverige.

Nu har vi fått smitta av Amerikans yngelröta i vårt område. Det är viktigt att vi tillsammans säkerställer att smittan stoppas.

Självklart ska vi alltid vara vaksamma på sjukdomar för våra bin och följa regler och råd. Men jag vill ändå lyfta fram detta nu så att vi alla säkerställer att vi stoppar vidare spridning.

- Så tänk på att inte flytta kupmaterial utan föregående besiktning. Undvik att använda samma utrustning så som vantar, kupkniv med mera mellan flera bigårdar.
- Gör allt du kan för att hindra röveri och svärmar.
- Låt aldrig bina städa slungade ramar eller annan utrustning med honung eller socker utomhus där fler samhällen kan komma åt dem. (Bättre att ställa lådorna på ordinarie samhälle med tom låda mellan eller täckplast med litet hål i. Det fungerar bra för att bina ska städa utan att ta lådan som bostad)
- Har du minsta misstanke kalla på besiktningsman snarast. Så kanske du kan rädda några av dina kupor samt skydda biogårdar i din närhet.

Som biodlare ska du:

- *Anmäla till länsstyrelsen var dina bisamhällen är uppställda,*
- *Anmäla till tillsynsman eller länsstyrelse om du misstänker att dina bin är sjuka,*
- *Förvara vax, honung och begagnad utrustning så att bin inte kommer åt det, samt,*
- *Be om tillstånd från tillsynsman om du vill flytta bin, vax, bikupor m.m. ut från ett område som är förklarat som smittat eller misstänkt för smitta.*

Sedan 2019 måste biodlare som säljer eller flyttar ett bisamhälle själv kontrollera samhällets hälsotillstånd och också garantera dess status. Det är endast samhällen som flyttas från områden med utbrott av anmälningspliktiga skadegörare eller sjukdomar, som exempelvis amerikansk yngelröta, som måste besiktas av bitillsynsman. **Alla biodlare är därför numera skyldiga att ha tillräcklig kunskap om bisjukdomar och vilka åtgärder som ska vidtas för att kontrollera eller hindra dessa sjukdomar.** Det är också viktigt att känna till begrepp som skydds- och övervakningsområde.

Vill du veta mer läs till exempel *Sjukdomar, parasiter och skadegörare* av Ingemar Fries och Preben Kristiansen. Information om bisjukdomar och regler som rör biodling hittar du på jordbruksverket.se. Här kan du även prenumerera på information om utbrott av amerikansk yngelröta.

Även länsstyrelsen har mycket bra information om bin och biodling på lansstyrelsen.se. Till länsstyrelsen ska du även rapportera var dina bisamhällen är uppställda.

Den 21 april 2021 börjar nya djurhälsoregler att gälla i hela EU.

Amerikansk yngelröta

Amerikansk yngelröta (AY) orsakas av en bakterie, *Paenibacillus larvae*, som via födan dödar bilarven. Bakterien bildar motståndskraftiga sporer som kan vara vilande i hundratals år och som klarar värme, kyla, uttorkning och desinficering. Ett smittat bisamhälle försvagas och riskerar att dö ut.

Smittat, täckt yngel får missfärgade, insjunkna cellock, vilka bina öppnar för att rensa ut. Om du petar med en tändsticka i en sådan cell får du ut en brun seg tråd från cellen.

Svärmar kan bära med sig smitta. Även röveri av svaga smittade bisamhällen kan föra amerikansk yngelröta vidare. Oftast är det dock biodlaren som för smittan vidare via redskap, handskar och flyttning av utbyggda vaxramar mellan kupor. Även honung kan smitta.

AY är en anmälningspliktig sjukdom i Sverige. Kontakta bitillsynen vid minsta misstanke

om sjukdom som liknar AY. När bitillsynsman-
nen tagit prov från samhället, och SLU bekrä-
tat smitta, avlivs samhället och allt material,
inklusive vaxbygge, tak och botten från det
smittade samhället, eldas upp.

Bitillsynsman-
nen kan ge tillstånd till att hon-
ungsramar får slungas. Ett villkor är att skattlå-
dor och ramar eldas upp efter slungningen. Då
den slungade honungen kan innehålla bakterier
av AY ska den absolut inte användas som stöd-
foder till bin.



Kontakta bitillsynsman omgående om du misstänker att ett samhälle har drabbats av amerikansk yngelröta!

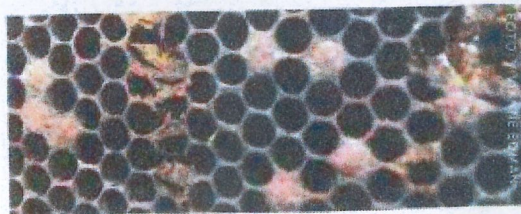


Om du petar med en tändsticka i en cell i ett sam-
hälle smittat av amerikansk yngelröta, får du ut
en brun seg tråd från cellen. Notera bitmärkena på
cellerna och den insjunkna celltäckningen.

Var särskilt uppmärksam på vax-
kakor med enstaka täckta celler. Det är
viktigt att du öppnar och kontrollerar
innehållet i sådana celler.



Allt material från ett samhälle smittat med
amerikansk yngelröta måste eldas upp.

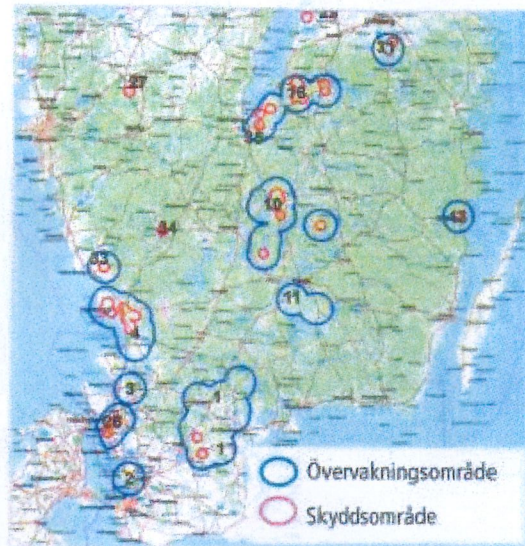


Skydds- och övervakningsområde

Vid utbrott av amerikansk yngelröta skapar Jordbruksverket ett skyddsområde och oftast även ett övervakningsområde runt utbrottsplatsen. Det är inte tillåtet att flytta bin och bimatériel från dessa områden utan bitillsynsmans godkännande. Områdena ligger kvar tills undersökningar visar att smitta inte längre kvarstår. Beslut att häva smittförklaringen tas av Jordbruksverket i samråd med Länsstyrelsen och bitillsynen.

Skyddsområde: område med minst 3 km radie eller naturlig avgränsning runt bigård där amerikansk yngelröta (eller trakékvalster) är konstaterad.

Övervakningsområde: landområde med minst 10 km radie eller naturlig avgränsning runt bigård där amerikansk yngelröta (eller trakékvalster) är konstaterad.



Utdrag ur Jordbruksverkets översiktskarta över områden smittade med amerikansk yngelröta. Siffrorna refererar till mer detaljerade kartor.

